



# VÝROČNÍ ZPRÁVA 2019

- 1 Úvodem
- 2 Poradna pro rodinu a mezilidské vztahy
- 3 Pečovatelská služba
- 5 Odlehčovací služby
- 6 Centrum denních služeb
- 7 Noclehárna
- 8 Azylový dům
- 9 Domov pro seniory
- 10 Domov se zvláštním režimem
- 12 Domácí ošetrovatelská péče
  
- 14 Finanční hospodaření
- 14 Realizace projektů
- 14 Výsledek hospodaření
- 15 Finanční podpora
- 15 Mzdové náklady
- 16 Stravovací úsek
- 17 Majetek
- 18 Fondy
- 19 Závazky a pohledávky
- 19 Hospodaření jednotlivých služeb
  
- 23 Kontroly a inspekce
  
- 24 Organizační struktura

Vážení přátelé,

právě se Vám dostává do rukou Výroční zpráva Centra sociálních služeb Znojmo, příspěvková organizace za rok 2019.

Péči o osoby Znojemského a Moravskokrumlovského regionu se organizace dostala do podvědomí a domovů mnoha lidí. V roce 2019 jsme provozovali 8 sociálních služeb, domácí ošetrovatelskou péči a Dietní jídelnu pro seniory, díky těmto službám a pracovníkům v nich pracujících, jsme mohli poskytnout péči, pomoc a podporu více než 1500 lidem.

Všem pracovníkům organizace patří velké poděkování za jejich obětavou a náročnou práci. Mnohdy jen oni sami ví, co všechno stojí za spokojeným úsměvem našich uživatelů, vyřešenou náročnou situací, ví, jak pomáhá povzbuzující slovo. Jaká nastane úleva, když „klopne“ poslední číslo v uzávěrce, systémy a programy fungují jak mají a vše se spojí v jeden celek.

Poděkování patří našemu zřizovateli Městu Znojmu za podporu nejen finanční během celého roku. Velmi si také vážíme spolupráce se sociálním odborem města Znojma. Je velmi těžké skloubit požadavky služeb s finančními možnostmi. Ochota k diskuzi a vstřícnost k jednání a hledání řešení je pro nás hnacím motorem. Neopomenutelnými donátory byli i v roce 2019 Jihomoravský kraj, Ministerstvo práce a sociálních věcí, město Moravský Krumlov a další. Na naši činnost přispělo také mnoho drobných dárců z řad veřejnosti, čehož si velmi vážíme. Ceníme si dlouholeté spolupráce s Dobrovolnickým centrem ADRA, jehož dobrovolníci navštěvují uživatele našich služeb a tráví s nimi volný čas např. vycházkami, povídáním, četbou či hraním společenských her.

Celý rok 2019 probíhal projekt „Podpora zkvalitňování sociálních služeb v organizaci Centrum sociálních služeb Znojmo, příspěvková organizace“ Cílem projektu je zaktualizovat všechny metodiky a smlouvy v organizaci. Část práce na projektu nás čeká i v roce 2020, ale již nyní vidíme přínos projektu pro organizaci.

Sociální služby se mění, vyvíjí, přenastavují ... Někdy tento vývoj vnímáme pozitivně od začátku, jindy je třeba být více otevřený změnám, aby to pozitivní vyvstalo a mohlo se projevit. Po dlouhých letech fungování muselo být přistoupeno ke zrušení Dietní jídelny pro seniory. Byl to krok velmi diskutovaný a náročný. Realizace trvala více než půl roku, ale společnými silami se podařilo vše zvládnout.

Jako každý rok jsme pořádali nebo se účastnili mnoha akcí – pálily se čarodějnice, konalo se rodinné soutěžní odpoledne, Den matek, Den seniorů, mnoho mezigeneračních setkání. Radost přinesla opětovně i Ježíškova vnučata.

Všechny zmíněné události vytvořily tuto zprávu. Chceme Vám ukázat rok 2019 našima očima. Nyní už se těšíme na další výzvy a aktivity v roce 2020.

Radka Sovjáková  
ředitelka

Název organizace:  
Centrum sociálních služeb Znojmo,  
příspěvková organizace

Sídlo organizace:  
U Lesíka 3547/11, 669 02 Znojmo

IČO organizace: 45671770  
ID datové schránky: e3tkhb5

Webové stránky:  
[www.cssznojmo.cz](http://www.cssznojmo.cz)









Statutární orgán:  
Mgr. Radka Sovjáková, DiS.

Kontakt:  
tel.: +420 515 225 367  
e-mail: [info@cssznojmo.cz](mailto:info@cssznojmo.cz)



Zřizovatel: Město Znojmo

*„Posláním organizace je zlepšit kvalitu života osob, které se ocitly v nepříznivé sociální situaci a poskytnout jim nebo jejich rodinám přiměřenou podporu tak, aby mohly žít co nejdéle důstojným životem.“*

Poskytované sociální služby v roce 2019 (dle zákona č. 108/2006 Sb., o sociálních službách, ve znění pozdějších předpisů):

-  Poradna pro rodinu a mezilidské vztahy
-  Pečovatelská služba
-  Odlehčovací služby
-  Centrum denních služeb
-  Noclehárna
-  Azylový dům
-  Domov pro seniory
-  Domov se zvláštním režimem

V roce 2019 dále provozována:

-  Domácí ošetrovatelská péče
-  Dietní jídelna pro seniory (do 23.08.2019)

Zahájení poskytování služby:  
1. 4. 1983

Adresa:  
Jarošova 26, 669 02 Znojmo  
(bytová jednotka)

Sociální pracovnice:  
Anna Charvátová, DiS.

Psycholožky:  
PhDr. Ivana Biravská  
Mgr. Jana Flachowská

Kontakt:  
515 224 317  
zn.poradna@cssznojmo.cz

## Shrnutí za rok 2019:

- okamžitá kapacita 2 uživatelé
- 197 klientů (135 žen, 62 mužů)

## Individuální sezení:

- partnerská krize (bez účasti partnera na řešení)
- žárlivost
- úmrtí blízké osoby
- snížené sebevědomí a nedostatečná schopnost se prosadit

## Párová sezení:

- odcizení
- osamělost v páru
- krize vztahu
- poruchy komunikace
- rozvodové problémy

## Rodinná sezení:

- problémové dítě
- rozvodové konflikty (psychicky ohrožující děti)
- vztah dospělých dětí ke stárnoucím rodičům
- problémy rekonstituované rodiny (děti z předchozích vztahů)

Poradna pro rodinu a mezilidské vztahy je odborné sociálně psychologické pracoviště, které poskytuje odborné sociální poradenství ambulantní formou. Uživatelem poradny se může stát každý jedinec, partneři či manželé, rodiny či skupiny, kteří vnímají svou životní situaci jako nepříznivou a nejsou schopni ji vyřešit samostatně bez vnější podpory.

## Odborné sociální poradenství v poradně zahrnuje:

- **sociálně právní poradenství**
- **psychologickou první pomoc**
- **psychologické poradenství – cílené krátkodobé vedení**
- **psychoterapii – systematickou déletrvající restrukturalizaci systému (osobnosti či rodiny)**

Uživatelé se o naší službě nejčastěji dozvídají od svých známých, kteří službu využili, z internetu, od svého psychiatra, z oddělení sociálně právní ochrany dětí, z pedagogicko-psychologické poradny.



Pracovnice poradny se účastní odborných seminářů, supervizí a odborných akcí, jsou aktivními členkami Asociace manželských a rodinných poradců a pracovní skupiny Děti, mládež, rodina Komunitního plánování města Znojma.

Poradna pro rodinu a mezilidské vztahy seznamuje každoročně studenty středních škol se svou činností formou besedy v prostorách poradny, popřípadě ve škole.

Spolupracujeme s mnohými institucemi nabízejícími služby, které naše poradna neposkytuje. Jsou to především psychiatři, kliničtí psychologové, lékaři, pedagogicko-psychologická poradna, oddělení sociálně právní ochrany dětí, úřad práce, okresní soud, Spondea – poradna pro oběti domácího násilí v Brně a Domov pro matky a otce v tísni ve Znojmě.

Pečovatelská služba Centra sociálních služeb Znojmo, příspěvková organizace je terénní sociální službou, která pomáhá zejména seniorům a osobám se zdravotním postižením a chronickým onemocněním žít co nejdéle v pohodlí svého domova ve chvílích, kdy jim síly nestačí na zajištění péče o vlastní osobu a zajištění domácnosti.

## Pečovatelská služba zajišťuje tyto úkony:

- **pomoc při zvládnutí běžných úkonů péče o vlastní osobu (pomoc při podávání jídla a pití, oblékání a svlékání, prostorové orientaci, přesunech na lůžko nebo vozík)**
- **pomoc při osobní hygieně nebo poskytnutí podmínek pro osobní hygienu (pomoc při úkonech osobní hygieny, základní péči o vlasy a nehty a při použití WC)**
- **poskytnutí stravy nebo pomoc při zajištění stravy (zajištění stravy, dovoz nebo donáška jídla, příprava a podávání jídla a pití)**
- **pomoc při zajištění chodu domácnosti (běžný úklid, zajištění velkého úklidu domácnosti, běžné nákupy a pochůzky, praní a žehlení ložního a osobního prádla)**
- **zprostředkování kontaktu se společenským prostředím (doprovázení k lékaři, na úřady apod. a doprovázení zpět)**

Pečovatelská služba ve své činnosti v roce 2019 v nejvyšší možné míře zaměřovala na individuální potřeby uživatele a respektovala jeho osobnost, možná zdravotní omezení a osobní cíle. Při práci s uživateli docházelo k maximální podpoře soběstačnosti uživatelů a zachování stávajících návyků. Kromě přímé práce s jednotlivými uživateli docházelo při realizování služby k navazování kontaktů s rodinami a blízkým sociálním okolím seniora. Právě rodina a blízké sociální okolí přispívají ke komplexnosti poskytované péče a pečovatelskou službu vhodně doplňují. Kromě výše uvedených osob je služba zajišťována i rodinám s dítětem/děťmi, jejichž situace vyžaduje pomoc jiné fyzické osoby.

Cílem služby je uživatel, u kterého je zachováno soukromí, navyklý způsob života, kontakt s rodinou a vrstevníky a u kterého dochází k oddálení, nebo dokonce vyloučení nutnosti jeho umístění do pobytového zařízení (domov pro seniory, domov se zvláštním režimem).

Zahájení poskytování služby:  
16. 7. 1971

Adresa:  
Vančurova 17, 669 02 Znojmo

Vedoucí pracovník:  
Zdeňka Kmotorková, DiS.  
515 241 001 / 739 380 115  
kmtorkova.z@cssznojmo.cz

Sociální pracovník:  
Mgr. Margita Keková  
Vančurova 17, Znojmo  
731 591 154  
kekova.m@cssznojmo.cz

Koordinátorky:  
Okrsek č. 1  
Veronika Moltašová, DiS.  
Vančurova 17, Znojmo  
515 24 10 01 / 739 389 026  
moltasova.v@cssznojmo.cz

Okrsek č. 2  
Bc. Pavlína Ondráčková  
Vančurova 8, Znojmo  
515 22 33 57 / 739 389 027  
ondrackova.p@cssznojmo.cz

Okrsek č. 3  
Lenka Hruzová  
Dukelských bojovníků 148, Znojmo  
515 22 76 35 / 739 389 087  
hruzova.l@cssznojmo.cz

Okrsek č. 4  
Marie Kohoutková  
od 1. 9. 2019:  
Monika Zedníková  
Jiráskova 634, Moravský Krumlov  
515 32 27 87 / 739 389 025  
zednikova.m@cssznojmo.cz

### Služba je poskytována:

- v přirozeném prostředí uživatelů, tj. v jejich domácnostech v rámci ORP Znojmo a ORP Mor. Krumlov denně 7:00 – 20:00
- pečovatelky dochází přímo do domácností uživatelů služby a ve vymezeném a předem dojednaném čase zajišťují úkony, které vycházejí z individuálních potřeb jednotlivých uživatelů

### Počet uživatelů 2019:

- pohyblivý, 830 klientů (569 žen a 61 mužů)
- péči stráveno 53 784 hodin

### Spolupracujeme:

- rodiny a blízké sociální okolí
- domovy pro seniory a domovy se zvláštním režimem v obcích ORP Znojmo a ORP Moravský Krumlov
- odlehčovací služby Centra sociálních služeb Znojmo, příspěvková organizace
- Odbor sociální MěÚ Znojmo
- Odbor sociálních věcí MěÚ Moravský Krumlov
- Nemocnice Znojmo, příspěvková organizace
- Nemocnice Ivančice, příspěvková organizace
- jednotliví praktičtí a odborní lékaři, kteří mají uživatele ve zdravotní péči

Pečovatelská služba v průběhu roku 2019 zajišťovala péči v obcích ORP Znojmo a v obcích ORP Moravský Krumlov.

Služba byla poskytována nejenom v obcích, kde v domech s byty zvláštního určení zajišťují péči pečovatelky Centra sociálních služeb Znojmo, příspěvková organizace:

- Znojmo
- Moravský Krumlov
- Prosiměřice
- Višňové
- Hrušovany nad Jevišovkou
- Hodonice

Pečovatelská služba byla poskytována také v ostatních obcích ORP Znojmo:

- |                   |                            |
|-------------------|----------------------------|
| ▪ Běhařovice      | ▪ Morašice                 |
| ▪ Dobšice         | ▪ Nový Šaldorf-Sedlešovice |
| ▪ Dyjákovičky     | ▪ Pavlice                  |
| ▪ Hevlín          | ▪ Podmolí                  |
| ▪ Hluboké Mašůvky | ▪ Střelice                 |
| ▪ Chvalovice      | ▪ Suchohrdly               |
| ▪ Jaroslavice     | ▪ Šatov                    |
| ▪ Jevišovice      | ▪ Tasovice                 |
| ▪ Kuchařovice     | ▪ Těšetice                 |
| ▪ Litobratřice    | ▪ Únanov                   |

A také v těchto obcích ORP Moravský Krumlov:

- |                      |                          |
|----------------------|--------------------------|
| ▪ Dolní Dubňany      | ▪ Miroslav               |
| ▪ Horní Dubňany      | ▪ Olbramovice            |
| ▪ Horní Kounice      | ▪ Rešice                 |
| ▪ Hostěradice        | ▪ Skalice                |
| ▪ Jamolice           | ▪ Suchohrdly u Miroslavi |
| ▪ Jezeřany-Maršovice | ▪ Trstěnice              |
| ▪ Kadov              | ▪ Tulešice               |
| ▪ Lesonice           | ▪ Vedrovice              |

**Službu poskytujeme pobytovou formou osobám, které mají sníženou soběstačnost z důvodu věku, chronického onemocnění nebo zdravotního postižení, o které jinak celodenně pečuje rodina nebo osoba blízká.**

Odlehčovací služby jsou poskytovány ve Vančurově ulici č. 17, v 5. patře, v bloku „A“ v domě s byty zvláštního určení. Třípokojový bezbariérový byt nabízí ubytování pro 5 osob ve dvou dvoulůžkových a jednom jednolůžkovém pokoji s koupelnou a toaletou.



V celém okrese Znojmě, který tvoří 144 obcí, je poskytována jediná odlehčovací služba. Využití služby se pohybuje nad 90 % (viz graf Obložnost odlehčovací služby).

Zájem o službu i opakující pobyty nám potvrzují naplňování našeho dlouhodobého cíle, kterým usilujeme o to, aby pečující osoby měly možnost a dovednost nejen pečovat, ale také si odpočinout. Celkem jsme uzavřeli 103 smluv, z toho se 87 osob vrátilo zpět domů do svého přirozeného prostředí a 13 osob od nás odešlo do nemocnice a na oddělení dlouhodobě nemocných. V průběhu pobytu získali umístění do domova pro seniory 3 lidé, jeden uživatel se ve službě zdržel 11 dnů, druhý 16 dnů a třetí strávil ve službě více času z důvodu zhoršení zdravotního stavu, při kterém již péči pečující osoba nezvládala v potřebné míře, nebyl však ve službě déle, než máme nastavenou maximální možnou dobu pobytu.

Pro rok 2019 jsme měli stanovené i krátkodobé cíle, které se nám podařilo naplnit:

- nákup stavěcího elektrického zvedáku, abychom zajistili vhodného vybavení pro kvalitní a bezpečnou péči
- zajištění celodenní stravy pro uživatele služby odpovídající věku, zásadám racionální výživy a potřebám dietního stravování

Zahájení poskytování služby:  
1. 1. 2007

Adresa:  
Vančurova 17, 669 02 Znojmo

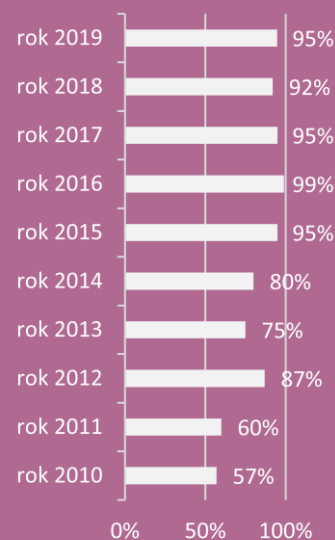
Vedoucí pracovník:  
Mgr. Martina Svobodová  
515 223 078 / 739 389 088  
svobodova.m@cssznojmo.cz

Kapacita služby:  
- 5 lůžek

V roce 2019:  
- využití nad 90 %  
- 103 uzavřených smluv  
- 13 mužů a 46 žen pobyt v průběhu roku zopakovalo  
- průměrný věk uživatelů 77 let

Z uzavřených 103 smluv:  
- 1 uživatel využil službu 9x  
- 1 uživatel využil službu 6x  
- 6 uživatelů využilo službu 4x  
- 3 uživatelé využili službu 3x  
- 9 uživatelů využilo službu 2x  
- 37 uživatelů využilo službu 1x

Obložnost odlehčovací služby:





Zahájení poskytování služby:  
2004

Adresa:  
Mikulášské nám. 12, 669 02 Znojmo

Vedoucí pracovník:  
Mgr. Martina Svobodová  
515 223 078 / 739 389 088  
svobodova.m@cssznojmo.cz

Okamžitá kapacita služby:  
- 20 osob

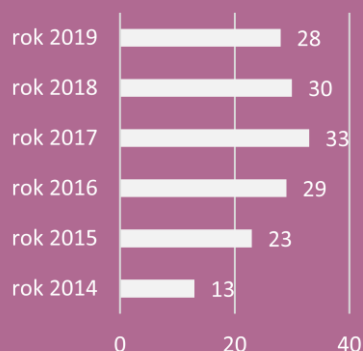
#### Provoz služby:

- pracovní dny od 7 do 15:30 hod.
- zajišťují 3 pracovnice v přímé péči celkem na 3,0 úvazku
- vedoucí a sociální pracovnice celkem na 0,5 úvazku
- uživatelé do centra buď dochází sami nebo jsou sváženi ze svých domovů služebním vozidlem a po skončení pobytu odváženi zpět

#### Co se nám podařilo:

- hned v lednu jsme si společně udělali zabijačku
- zrekonstruovaly se toalety pro uživatele a společné chodby, které se doplnily madly pro bezpečnější pohyb uživatelů

#### Počet uživatelů CDS:



**Posláním služby je nabízení individuální podpory a pomoci osobám, které splňují cílovou skupinu. Za pomoci sociální služby mohou tyto osoby i nadále žít ve svém přirozeném sociálním prostředí a udržovat vztahy, které jsou pro ně důležité.** Uživatelům služby umožňujeme smysluplné využití jejich času, dále udržování a upevňování jejich schopností a dovedností a realizování každodenního života dle svých představ a žít běžným způsobem života srovnatelným s vrstevníky. Rodinným příslušníkům nabízí pomoc ve formě zajištění jejich blízkých, kteří s ohledem na svůj věk, chronické onemocnění či zdravotní postižení nemohou zůstat doma sami.

Vzhledem k tomu, že se jedná o ambulanci službu, vrací se uživatelé denně do svých domovů, zůstávají nadále ve svém přirozeném prostředí v blízkém kontaktu se svojí rodinou, sousedy a přáteli. Téměř polovinu uživatelů svážíme do služby a odpoledne zase zpět domů. Některé vozí rodinní příslušníci při cestě do práce a někteří zvládnou dojít sami či v doprovodu.

Uživatelé Centra se dle svých zdravotních možností aktivně zapojují do činností nabízených přímo v zařízení (trénink paměti, tvoření, besedy a další aktivizační aktivity) nebo se mohou účastnit aktivit mimo prostředí služby (koncerty v ulicích, výlety, návštěvy výstav, muzea apod.). Velkým přínosem pro naše uživatele je jejich vzájemná komunikace, pomoc a podpora sobě navzájem.

Centrum se nachází v historické části města na Mikulášském náměstí v blízkosti Mikulášského kostela. Okolí kolem budovy poskytuje krásný výhled na údolí řeky Dyje a na Kraví horu. Hojně tak využíváme příležitosti k vycházkám do blízkého okolí, případně do centra města.

V průběhu roku spolupracujeme také s různými organizacemi, např. se středními školami při výkonu praxí studentů v našem zařízení, Dobrovolnickým centrem ADRA a dalšími dobrovolníky, kteří se zapojují do aktivizačních programů pro uživatele Centra denních služeb.

Naším cílem je mimo jiné i zpříjemňovat prostředí Centra denních služeb, zvyšovat kvalitu poskytovaných služeb a rovněž zvyšovat pocit bezpečí našich uživatelů. V roce 2019 se nám podařilo zrekonstruovat a vybudovat bezbariérové toalety.





**Posláním služby je poskytnout nocleh na přechodnou dobu osobám, které se ocitli v nepříznivé sociální situaci spojené se ztrátou bydlení.** Jedná se o ambulantní službu sociální prevence, která uživatelům nabízí možnost přečkat noc v bezpečném prostředí, a také možnost osobní hygieny. Sociální služba Noclehárna usiluje o to, aby její uživatelé kromě noclehu získali základní informace potřebné pro řešení své nepříznivé sociální situace. V rámci služby jsou respektována základní lidská práva a svobody přicházejících uživatelů, je uplatňován individuální přístup a podpora uživatelů k řešení nepříznivé sociální situace.

Prostory Noclehárny sestávají ze dvou oddělených pokojů, a to pokoje s pěti lůžky určeného pro muže, a pokoje se dvěma lůžky určeného pro ženy. Muži mají zvlášť k dispozici sociální zařízení, WC a pisoár. Pokoj pro ženy disponuje vlastním sociálním zázemím (sprchový kout a WC). Každý z pokojů je vybaven varnou konvicí, která slouží uživatelům k přípravě teplých nápojů či instantních jídel. Uživatelům jsou při příchodu na Noclehárnu poskytnuty lůžkoviny a základní hygienické potřeby. Dle aktuálních možností poskytovatele lze také uživatelům služby poskytnout instantní polévku, teplý nápoj či oblečení ze sociálního šatníku.



Sociální služba Noclehárna si klade za cíl stabilizaci situace uživatele, poskytnutí základního sociálního poradenství a snižování zdravotních a psychosociálních rizik plynoucích z jeho stávajícího způsobu života. Pracovníci Noclehárny vedou uživatele k respektování společenských norem a přijetí zodpovědnosti za své jednání a motivují je, aby uživatelé svou nepříznivou situaci začali řešit a tím zahájili zpětnou integraci do společnosti.

Zahájení poskytování služby:  
1. 2. 2001

Adresa:  
Přímětická 42, 669 02 Znojmo

Sociální pracovnice:  
Pavlína Kučmová, DiS.  
515 221 021  
kucmova.p@cssznojmo.cz

Provoz služby:  
pondělí–neděle 19:00 - 07:00

Kapacita služby:  
- 5 lůžek pro muže  
- 2 lůžka pro ženy (od března 2006)

V roce 2019:  
- 46 prvouživatelů  
- poskytnuto 1430 noclehů

Zahájení poskytování služby:  
prosinec 1994

Adresa:  
Přímětická 42, 669 02 Znojmo

Sociální pracovnice  
(7:00 - 15:30):

515 221 021 / 735 799 761

Pavλίna Kučmová, DiS.  
kucmova.p@cssznojmo.cz

Míchaela Jonášová, DiS., DiS.  
jonasova.m@cssznojmo.cz

Mgr. Miluše Jakubová  
jakubova.m@cssznojmo.cz  
(do 15.7.2019 vedoucí pracovník)

#### Kapacita služby:

- 9 pokojů (3 až 6 lůžek)
- 7 pro muže a 2 pro ženy (pro ženy služba od roku 2014)
- celkem 45 lůžek

#### Poskytujeme:

- ubytování
- podmínky pro přípravu stravy
- pomoc při uplatňování práv, oprávněných zájmů i osobních záležitostí
- komunitní besedy (1 x týdně, novinky, motivace, pracovní terapie, pracovní příležitosti, zájmové a vzdělávací aktivity)

#### K dispozici je:

- kulturní místnost (zájmová a společenská činnost, počítač, internet, TV, knihovna, stolní tenis, společenské hry)
- zahrada (pro volný čas i zahradničení)

#### V roce 2019:

- 71 uživatelů (51 mužů a 20 žen)

**Posláním Azylového domu je poskytování pomoci a podpory ženám a mužům, kteří se ocitli v nepříznivé sociální situaci spojené se ztrátou bydlení a kteří nejsou tuto situaci schopni řešit vlastními silami.** S každým uživatelem byly vedeny osobní i skupinové intervence, při kterých se řešila jejich nepříznivá sociální situace. Každý uživatel měl přiděleného svého klíčového pracovníka, za jehož pomoci si stanovoval svůj individuální plán a cíle, kterých chtěl dosáhnout. Uživatelé byli podporováni při činnostech navracejících je do běžného života, při hledání vlastního bydlení, zaměstnání, navazování kontaktu s rodinou, při uplatňování svých práv, řešení dluhů, exekucí a další.

Jedenkrát týdně probíhaly s uživateli komunitní besedy, kde byli uživatelé aktuálně informováni o novinkách, o chodu zařízení, o pracovních příležitostech apod. Při besedách se řešily taktéž jejich možnosti uplatnění na trhu práce, motivace řešení nepříznivé situace, zájmové a vzdělávací aktivity. Důležité bylo také společné setkávání, kde si uživatelé mohli vyměnit zkušenosti. Uživatelé měli také možnost vznést náměty, připomínky či stížnosti. Součástí komunitních besed byla i pracovní terapie, kde jsme se snažili, aby si uživatelé udrželi pracovní návyky.

Úklidy pokojů a společných prostor uživatelé vykonávali denně dle rozpisu služeb. Pravidelně byl kontrolován pořádek na pokojích. Uživatelé byli průběžně motivováni k dodržování základních hygienických návyků a zdravé životosprávy.



Celoročně byli naši uživatelé zapojováni do chodu azylového domu, během volnočasových aktivit se společně starali také o jeho okolí a měli tak příležitost spolupodílet se na zlepšení jeho prostředí. V rámci arteterapie jsme se věnovali tvořivé a výtvarné činnosti, která poté zdobila naše prostory.

V roce 2019 jsme pro naše uživatele opět připravili a uskutečnili několik kulturních, sportovních a společenských akcí, které měly za cíl aktivizaci uživatelů, vzájemné předávání zkušeností, spolupráci a začleňování do běžného života – zlepšení komunikačních dovedností a nácviky pohovorů při ucházení o práci, workshop „Jak začít bydlet“, Noc venku 2019... Tyto akce měly také přispět k pozitivní změně pohledu veřejnosti na zařízení a jeho uživatele.

**Posláním domova pro seniory je poskytování pobytové služby prostřednictvím pomoci a podpory jako důstojné náhrady za běžné domácí prostředí těm seniorům, kteří s ohledem na svůj věk a zdravotní stav, nemohou trvale žít ve svém přirozeném sociálním prostředí.**

Pomoc a podpora vychází z individuálně určených potřeb uživatelů, respektuje základní lidská práva a svobody, důstojnost a usiluje o sociální začleňování uživatelů.

Aktivitty v našem zařízení jsou společné s domovem se zvláštním režimem (následující stránky). Nabízíme uživatelům tyto aktivity:

- muzikoterapie, solná jeskyně, aromaterapie
- relaxační perličkové koupele
- přednášky na různá témata
- pohybová cvičení (skupinová i individuální)
- zpívání pod vedením paní Červenkové
- canisterapie – individuální, skupinová
- mše svatá, návštěva kněze na pokoji
- reminiscenční posezení
- účast na společenských akcích v našem zařízení
- snoezelen (poskytnutí pozitivně naladěného prostředí, které může mít funkci relaxační, poznávací a interakční)
- senTable (interaktivní stůl pro uživatele)
- návštěva zahrady, kde se uživatel může podívat na naši kozí rodinku

Společenské akce v našem zařízení: zábava Vesele do nového roku, Tříkrálová sbírka, Masopustní merenda, zábava Vítání jara, pálení čarodějnic na zahradě Domova, Velikonoční zábava, Rodinné soutěžní odpoledne, zábava k Ukončení sezony, oslava MDŽ, různá vystoupení dětí k příležitosti Dnu matek, Den seniorů, Den otevřených dveří; Mikulášská zábava, výroba vánočních vazeb, zdobení vánočních stromčků dětmi z okolních MŠ a ZŠ, nadílka Mikuláše a jeho družiny, výlety, vycházky po zahradě domova a v Městském lesíku, účast na soutěžích.



Dne 18. 6. 2019 jsme se s našimi uživateli vydali na výlet do Vranova nad Dyjí podívat se na přehradu a nově opravenou hráz. Počasí bylo nádherné. Po procházce po hrázi, jsme se občerstvili v místních restauracích. Neodolaly jsme studeným nanukům, lahodné kávě nebo osvěžující ledové tříšti. Uživatelé se vraceli z výletu spokojení, usměvaví, plní zážitků a dojmů.

Zahájení poskytování služby:  
1. 1. 2004

Adresa:  
U Lesíka 3547/11, 669 02 Znojmo

Vrchní sestra:  
Bc. Lenka Hussová  
739 380 117  
hussova.l@cssznojmo.cz

Sociální pracovník-metodik:  
Mgr. Aneta Mollíková  
od 1. 4. 2020:  
Bc. Markéta Bílková, DiS.  
733 165 192  
bilkova.m@cssznojmo.cz

Sociální pracovnice:  
515 225 367

Bc. Lenka Sedláková  
sedlakova.l@cssznojmo.cz

Bc. Ivana Hubatková  
hubatkova.i@cssznojmo.cz

Bc. Nikola Willmannová, DiS.  
willmannova.n@cssznojmo.cz

Mgr. Lenka Vybíralová  
vybiralova.l@cssznojmo.cz

Kapacita služby: 47 lůžek

Cílová skupina:  
- senioři

Věková kategorie:  
- osoby od 60 let věku

Zahájení poskytování služby:  
1. 1. 2004

Adresa:  
U Lesíka 3547/11, 669 02 Znojmo

Vrchní sestra:  
Bc. Lenka Hussová  
739 380 117  
hussova.l@cssznojmo.cz

Sociální pracovník-metodik:  
Mgr. Aneta Mollíková  
od 1. 4. 2020:  
Bc. Markéta Bílková, DiS.  
733 165 192  
bilkova.m@cssznojmo.cz

Sociální pracovnice:  
515 225 367

Bc. Lenka Sedláková  
sedlakova.l@cssznojmo.cz

Bc. Ivana Hubatková  
hubatkova.i@cssznojmo.cz

Bc. Nikola Willmannová, DiS.  
willmannova.n@cssznojmo.cz

Mgr. Lenka Vybíralová  
vybiralova.l@cssznojmo.cz

Kapacita služby: 136 lůžek

Cílová skupina:

- osoby trpící Alzheimerovou chorobou
- osoby se všemi typy stařeckých demencí
- osoby po cévní mozkové příhodě
- osoby s degenerativním onemocněním mozku, jejichž situace vyžaduje stálou pomoc a podporu jiné fyzické osoby

Věková kategorie:

- osoby od 55 let věku

## Domov se zvláštním režimem

**Posláním domova se zvláštním režimem je poskytovat nepostradatelnou péči osobám se speciálními potřebami a tím jim umožnit žít důstojný a spokojený život.**

Pomoc je přizpůsobena individuálním potřebám uživatelů, směřuje k udržování sociálních návyků potřebných k životu, respektuje jejich lidskou důstojnost, dodržuje lidská práva a vytváří podmínky pro minimalizaci sociální izolace.

Aktivita v našem zařízení i popis událostí jsou společné s domovem pro seniory (aktivity a události jsou uvedeny také na předcházející stránce).

Aktivizace uživatelů je nedílnou součástí poskytování sociálních služeb pro seniory. Péče o seniory tedy v sobě zahrnuje i možnost jejich zapojení do volnočasových aktivit nebo účast na společenských akcích, které pořádají aktivizační pracovníci. Přispívají k aktivnímu vyplnění volného času, k rozvoji, podpoře a udržení dovedností a zájmů uživatelů, k jejich seberealizaci i zachování společenských kontaktů.

V domově pro seniory a v domově se zvláštním režimem zajišťuje aktivizační činnosti celkem 5 aktivizačních pracovníků. Aktivizační pracovníci mají na starosti aktivizační, kulturní a společenské činnosti, které si uživatelé vybírají sami dle svých zájmů, schopností, dovedností a aktuálního zdravotního stavu. Aktivizační činnosti probíhají individuálně na pokoji, nebo skupinově ve společenských místnostech, nebo dílnách. Uživatelé si mohou vybírat z pestré nabídky skupinových a individuálních programů. Každý uživatel je o aktivitách v našem zařízení informován a může se rozhodnout, jaké aktivity chce navštívit.

### Podzim života s radostí...neboj se rozdávat radost

S tímto sloganem nás v rámci projektu „72 hodin“ navštívili studentky, studenti a pedagogové ze znojenské zdravotnické školy. Pro uživatele připravili podzimní tvoření s barvami a přírodninami. Za zvuku klavíru a zpěvu lidových písní rychle vznikaly krásné výtvořky, které si uživatelé mohli ponechat na památku společně stráveného odpoledne.



### Vánoční tvoření s dětmi a maminkami z Chvalovic a Vrbovce

V předvánočním čase proběhlo vánoční tvoření. Maminky z Vrbovce a Chvalovic se svými dětmi si pro naše uživatele připravily výrobu krásných vánočních dekorací. Uvařily výborný punč, který provoněl celý domov, upekly cukroví. Každého z přítomných seniorů obdarovaly vánočním přáníčkem a balíčkem s cukrovím.



V roce 2019 nás několikrát navštívil kůň Emil, který tvoří tým se zkušenou hippoterapeutkou Veronikou, která koně cíleně připravuje a cvičí k práci s uživateli specifických požadavků. Emil byl v domově pro všechny velký zážitek. Všichni si ho chtěli pohladit a být v jeho přítomnosti, ten den bylo v našem domově tolik radosti a úsměvů, které k nám kůň Emil přivezl. V rámci skupinové terapie mohli uživatelé koníka hladit, česat apod. Tato terapie proběhla i individuálně na pokojích u uživatelů upoutaných na lůžko.



Naše kozí rodina, ale není jedinými živými tvory, se kterými se naši uživatelé mohou setkat. Máme zde i akvárium s rybičkami, šneka, vodní želvu. Pravidelně u nás probíhala canisterapie a občas přijede i zmíněný kůň Emil.



Naše zařízení se letos potřetí zapojilo do charitativního projektu Českého rozhlasu „Ježíškova vnoučata“. I přes počáteční váhání se naši uživatelé svěřili se svými přáními a skoro všechna vyslovená přání našla svého dárce. Dárky k nám přicházely takřka denně a naši uživatelé z nich měli vždy obrovskou radost a mnohdy neskrývali opravdové dojetí a překvapení.

Cílem všech aktivit je zachování a rozvíjení pohybové aktivity uživatelů pomocí nácviků chůze a kondičním cvičením, zachování a rozvíjení rozumových schopností pomocí kognitivních tréninků, dále také udržení manuální zručnosti.

### Zajímavosti roku 2019:

- zútulnili jsme společenskou místnost (květiny)
- zapojování uživatelů do metody Montessori
- zapojení do projektu Českého rozhlasu „Ježíškova vnoučata“

### Dobrovolnictví:

24 dobrovolníků z centra ADRA, kteří pravidelně navštěvují uživatele a tráví s nimi čas

Děkujeme dobrovolníkům i centru ADRA!

### V průběhu roku v domově pro seniory absolvují praxi:

- studenti Gymnázia a Střední pedagogické školy obor Sociální činnost
- studenti Střední zdravotnické školy
- studenti Vyšší zdravotnické školy
- studenti Středního odborného učiliště a střední odborné školy SČMSD Znojmo
- absolventi rekvalifikačních kurzů a studenti Vyšší odborné sociální školy

Zahájení poskytování:  
2005

Adresa:  
Vančurova 17, 669 02 Znojmo

Vrchní sestra:  
Zdeňka Kmotorková, DiS.  
515 241 001 / 739 380 115  
kmtorkova.z@cssznojmo.cz

### Ošetrovatelskou péči:

- zajišťuje 5 všeobecných sester
- Po-Pá 7:00-15:00
- So-Ne pouze v případě potřeby a na základě ordinace praktického lékaře

### V roce 2019:

- 4094 úkonů hrazených pojišťovnou u 59 uživatelů
- 25620 úkonů u 219 uživatelů, kteří si péči hradí sami

Posláním Domácí ošetrovatelské péče je poskytování ošetření uživatelům v domech s byty zvláštního určení, dříve známé jako DPS, v jejich vlastních domácnostech. Odborná zdravotnická péče je poskytována uživatelům s chronickým onemocněním, při akutním onemocnění, uživatelům tělesně postiženým a závislým na pomoci druhé osoby na základě doporučení praktického lékaře. Nejčastěji se jedná o tyto úkony:

- aplikace injekcí
- ošetřování bércových vředů nebo jiných ran
- nácvik a aplikace inzulínu
- měření tlaku
- aktivizace klienta jak po stránce fyzické, tak psychické

**Cílem služby je umožnit uživatelům léčení v domácím prostředí, zkrátit pobyt v nemocnici a tím zlepšit kvalitu jejich života.**



Ošetrovatelskou péči poskytují sestry pracující bez odborného dohledu během dne, včetně víkendu a svátků.







Centrum sociálních služeb Znojmo, příspěvková organizace je spolufinancována z Evropského sociálního fondu, státního rozpočtu ČR, rozpočtu Jihomoravského kraje, rozpočtu města Znojmo a rozpočtu města Moravský Krumlov.

Náklady služeb byly v roce 2019 financovány z poskytnutých dotací pro Jihomoravský kraj ze státního rozpočtu, a to v souladu s § 101a Zákona č. 108/2006 Sb., o sociálních službách, ve znění pozdějších předpisů, dále z rozpočtu Jihomoravského kraje dle § 105 Zákona č. 108/2006 Sb., o sociálních službách, ve znění pozdějších předpisů, dále dle § 28 Zákona č. 250/2000 Sb., o rozpočtových pravidlech územních rozpočtů a projektů z Evropského sociálního fondu.

### Realizace projektů

#### Individuální projekt Jihomoravského kraje

Organizace byla v roce 2019 zapojena do individuálního projektu s názvem „Vybrané služby sociální prevence na území Jihomoravského kraje“ (registrační číslo: CZ.03.2.60/0.0/0./15\_005/0007741“). Na základě podání žádosti o finanční podporu byla následně uzavřena Smlouva o poskytování sociálních služeb č. JMK056434/19/OSV.

Projekt je zaměřený na zajištění poskytování základních činností vybraných služeb sociální prevence definovaných zákonem č. 108/2006 Sb., o sociálních službách, ve znění pozdějších předpisů, jejichž potřeba vyplývá ze Střednědobého plánu rozvoje sociálních služeb v Jihomoravském kraji. Za organizaci byla v projektu zapojena služba azylový dům.

Finanční podpora ve výši 2 096 286,65 Kč byla poskytnuta na období od 1. 1. 2019 do 31. 12. 2020. Během tohoto období byla sociální služba poskytnuta v rozsahu 10 849 lůžkodnů.

#### Projekt Podpora zkvalitňování sociálních služeb

Organizace se zúčastnila zadávacího řízení Operačního programu Zaměstnanost v rámci výzvy č. 03\_17\_071 s názvem „Podpora procesů ve službách a podpora rozvoje sociální práce“.

Projekt „Podpora zkvalitňování sociálních služeb v organizaci Centrum sociálních služeb Znojmo, příspěvková organizace“ (registrační číslo: CZ.03.2.63/0.0/0.0/17\_071/0007627) je zaměřený na rozvoj a zkvalitňování sociálních služeb v organizaci. Cílem projektu je inovace a tvorba metodických materiálů ke Standardům kvality sociálních služeb, vnitřních pravidel a smluv v souladu s platnou legislativou. Doplňkovou činností projektu je akreditované vzdělávání zaměstnanců splňující podmínky zákona o sociálních službách.

Realizace projektu je od 1. 1. 2019 do 30. 9. 2020.

Za období 1. 1. 2019 – 31. 12. 2019 byla čerpána finanční podpora ve výši 2 741 702,51 Kč.

### Výsledek hospodaření

V roce 2019 dosáhla organizace nulového výsledku hospodaření.

(v Kč)	2019	2018
<b>Náklady celkem</b>	125 764 742,04	117 229 402,38
<b>Výnosy celkem</b>	125 764 742,04	117 230 290,77
<b>Výsledek hospodaření</b>	<b>0,00</b>	<b>888,39</b>

## Finanční podpora

(v Kč)

Finanční podpora dle § 101 Zákona č. 108/2006 Sb., o soc. službách	33 490 041,45
Finanční podpora dle § 105 Zákona č. 108/2006 Sb., o soc. službách	2 462 600,00
Příspěvek zřizovatele	11 831 000,00
Finanční podpora města Znojmo	13 686 300,00
Finanční podpora města Moravský Krumlov	833 400,00
Individuální projekt „Vybrané služby sociální prevence na území JMK“	2 096 286,65
Projekt „Podpora zkvalitňování sociálních služeb“	2 741 702,51

## Mzdové náklady

Průměrný plat: 27 770 Kč

Počet zaměstnanců – přepočtený na úvazky:	219,6
Počet zaměstnanců – fyzické osoby:	236

## Počet pracovníků podle druhů činností:

Název	Počet	Průměrný plat (v Kč)
Hospodářsko – správní pracovníci	12	37 705,00
Pracovníci v sociálních službách	123	25 553,00
Sociální pracovníci	16	34 140,00
Psycholog	2	35 008,00
Zaměstnanci dělnických profesí	57	23 251,00
Zdravotní sestry	25	40 286,00
Nutriční terapeut – ½ úvazek	1	15 560,00

## Rozbor vyplacených mezd:

Název	Částka (v Kč)
Platový tarif	48 699 258
Vedení a zastupování	653 749

Osobní příplatek	5 085 106
Zvláštní složky platu	2 036 461
Noční příplatky	748 442
Příplatky SO + NE, svátky	3 306 640
Příplatky za přesčasy	849 801
Odměny	2 366 656
Náhrady	9 296 842
OON + DPP + DPČ	136 818
<b>CELKEM:</b>	<b>73 179 773,00</b>

## Stravovací úsek

Ceny jsou stanoveny podle zákona č. 108/2006 Sb., o sociálních službách, vyhlášky č. 505/2006 Sb., kterou se provádí některá ustanovení zákona o sociálních službách a vyhláškou č. 84/2005 Sb., o nákladech na závodní stravování a jejich úhradě v příspěvkových organizacích zřízených územními samosprávnými celky.

### Jídelna U Lesíka 3547/11, 669 02 Znojmo

Skutečná stravovací jednotka za rok 2019 (Kč):	7 514 082,33
Norma (Kč):	7 514 111,00
Rozdíl (Kč):	+ 28,67

Zaměstnanci platili	Cena (Kč)
strava normální	23
strava dietní	25
strava diabetická	26

Uživatelé pečovatelské služby platili	Cena (Kč)
strava normální	57
strava dietní	59
strava diabetická	60

V období od **1. 1. 2019 – 31. 12. 2019** byly spotřebovány suroviny v hodnotě **7 514 082,33 Kč**. Uvařeno bylo pro zaměstnance 19 495 porcí, pro uživatele pečovatelské služby, která ukončila svoji působnost k 31. 8. 2019 bylo uvařeno 8 685 porcí, pro bývalé zaměstnance 487 porcí za rok. Pro odlehčovací službu se začalo vařit od 24. 8. 2019 a bylo odebráno 2 572 porcí celodenní stravy. Také se dovážela strava do Centra denních služeb, kde se odebralo od 26. 8. 2019 do konce roku 568 porcí. Pro obyvatele domova pro seniory a zvláštního režimu bylo uvařeno 259 635 porcí celodenní stravy za rok.

### Dietní jídelna pro seniory, Vančurova 17, 669 02 Znojmo

Skutečná stravovací jednotka za rok 2019 (Kč):	2 174 729,62
Norma (Kč):	2 174 750,00
Rozdíl (Kč):	+ 20,38

Jídelna ukončila svoji činnost 23. 8. 2019. V roce 2019 byly za období do 23.8 spotřebovány potraviny v hodnotě 2.174.729,62 Kč. Uživatelům bylo uvařeno 55 386 porcí, pro zaměstnance 5 468 porcí a pro bývalé zaměstnance 372 porcí.

## Majetek

Stav majetku v tis. Kč:

	Stav k 1. 1. 2019	Stav k 31. 12. 2019
Dlouhodobý hmotný majetek	9 020	16 608
Ostatní dlouhodobý hmotný majetek	1,5	2,5
Drobný dl. hmotný majetek	13 625	22 982
Drobný dl. nehmotný majetek	283	249
Majetek na podrozvahovém účtu	2 542	4 523

## Zásoby

Stav zásob v tis. Kč:

	Stav k 1. 1. 2019	Stav k 31. 12. 2019
Materiál na skladě	830	533

## Dary

Typ daru	Celková hodnota (v Kč)	Poznámka
Věcný dar	241 721,51	Křesla, televize, zdravotnický materiál, vozík, abdukční kalhotky, mikrovlnka, řízky, notebooky, sedátko do vany.
Finanční dar	63 409,00	-

## Bonusy

Typ bonusu	Celková hodnota (v Kč)	Poznámka
Finanční bonus	106 079,00	-
Věcný bonus	15 422,00	-

## Inventarizace

Na základě příkazu ředitele organizace byla provedena pravidelná roční inventarizace majetku a závazků k 31. 12. 2019. Z vyhodnocených výsledků vyplynulo, že účetní jednotka provedla řádnou inventarizaci stavů majetku a závazků. Nebyly zjištěny žádné inventarizační rozdíly.

## Fondy

## Fond odměn

(v Kč)

<b>Stav k 1. 1. 2019</b>	<b>1 065 201,63</b>
<b>Stav k 31. 12. 2019</b>	<b>968 201,63</b>

## Fond rezervní

(v Kč)

<b>Stav k 1. 1. 2019</b>	<b>4 505 024,30</b>
<b>Tvorba fondu:</b>	
Finanční dary	63 409,00
Zlepšený výsledek hospodaření	888,39
Nespotřebované dotace z rozpočtu Evropské unie	946 824,87
<b>Čerpání fondu:</b>	
Ostatní čerpání	30 230,00
<b>Stav k 31. 12. 2019</b>	<b>5 485 916,56</b>

## Fond investic

(v Kč)

<b>Stav k 1. 1. 2019</b>	<b>7 534 489,32</b>
<b>Tvorba fondu:</b>	
Odpisy	634 971,00
<b>Čerpání fondu:</b>	
Pořízení DHM	703 864,50
<b>Stav k 31. 12. 2019</b>	<b>7 465 595,82</b>

## Fond kulturních a sociálních potřeb

Do fondu kulturních a sociálních potřeb byl za rok 2019 odvod jednotného přidělu ve výši 2 % ze mzdových prostředků podle Vyhlášky č. 114/2002. Sb., o fondu kulturních a sociálních potřeb.

(v Kč)

<b>Stav k 1. 1. 2019</b>	<b>406 430,69</b>
<b>Tvorba fondu:</b>	



Základní příděl	1 449 311,00
<b>Čerpání fondu:</b>	
Strava zaměstnanců	316 043,00
Životní výročí	67 800,00
Penzijní pojištění	200 260,00
Ostatní užití fondu	852 500,33
<b>Stav k 31. 12. 2019</b>	<b>419 138,36</b>

## Závazky a pohledávky

## Krátkodobé závazky

Název	Hodnota (v Kč)	Poznámka
Dodavatelé	1 121 741,28	faktury za potraviny a služby spadající nákladově do roku 2019, placené v roce 2020
Ostatní krátkodobé závazky	90 285,00	pojištění odpovědnosti, stravné, ostatní

## Krátkodobé pohledávky

Název	Hodnota (v Kč)	Poznámka
Ostatní krátkodobé pohledávky	1 151 695,94	dobropisy, ošetřovné, ošetřovatelská péče, zdravotní pojišťovny

## Hospodaření jednotlivých služeb

## Poradna pro rodinu a mezilidské vztahy

Výnosy v Kč		Náklady v Kč	
Dotace MPSV (§101)	1 111 100,00	Spotřeba materiálu	22 005,83
Dotace JMK (§105)	58 300,00	Spotřeba energie	23 091,86
Dotace Města Znojma	292 400,00	Mzdové náklady	1 445 286,00
Příspěvek od zřizovatele	136 490,90	Ostatní náklady	123 378,05
Stravné od zaměstnanců + FKSP	4 827,00	Náklady v rámci projektu z OPZ	282 290,25
Ostatní	10 643,84		
Projekt z OPZ	282 290,25		
<b>Výnosy celkem</b>	<b>1 896 051,99</b>	<b>Náklady celkem</b>	<b>1 896 051,99</b>
<b>HV</b>	<b>0,00</b>		

Pečovatelská služba

Výnosy v Kč		Náklady v Kč	
Dotace MPSV (§101)	12 963 800,00	Spotřeba materiálu	3 224 224,67
Dotace JMK (§105)	801 300,00	Spotřeba energie	1 082 578,01
Dotace Město Moravský Krumlov	833 400,00	Mzdové náklady	26 686 139,00
Příspěvek od zřizovatele	3 595 934,00	Ostatní náklady	1 599 395,80
Dotace Města Znojma	5 764 800,00	Náklady v rámci projektu z OPZ	613 862,39
Ošetřovné	4 489 034,00		
Stravné od klientů	3 664 406,00		
Stravné od zaměstnanců + FKSP	270 165,00		
Ostatní	209 498,48		
Projekt z OPZ	613 862,39		
<b>Výnosy celkem</b>	<b>33 206 199,87</b>	<b>Náklady celkem</b>	<b>33 206 199,87</b>
<b>HV</b>	<b>0,00</b>		

Odlehčovací služby

Výnosy v Kč		Náklady v Kč	
Dotace MPSV (§101)	1 474 600,00	Spotřeba materiálu	155 415,84
Dotace JMK (§105)	54 600,00	Spotřeba energie	72 867,50
Dotace Města Znojma	175 200,00	Mzdové náklady	3 259 237,00
Příspěvek od zřizovatele	982 961,85	Ostatní náklady	161 781,35
Ošetřovné	806 726,00	Náklady v rámci projektu z	298 336,77
Fakultativní úkony	14 655,00		
Stravné od klientů	83 119,00		
Stravné od zaměstnanců + FKSP	8 067,00		
Ostatní	49 372,84		
Projekt z OPZ	298 336,77		
<b>Výnosy celkem</b>	<b>3 947 638,46</b>	<b>Náklady celkem</b>	<b>3 947 638,46</b>
<b>HV</b>	<b>0,00</b>		

Centrum denních služeb

Výnosy v Kč		Náklady v Kč	
Dotace MPSV (§101)	1 347 000,00	Spotřeba materiálu	110 996,86
Dotace JMK (§105)	53 200,00	Spotřeba energie	89 615,50
Dotace Města Znojma	170 300,00	Mzdové náklady	2 275 709,00
Příspěvek od zřizovatele	1 017 235,97	Ostatní náklady	406 155,35

Ošetřovné	203 302,52	Náklady v rámci projektu z OPZ	287 186,20
Fakultativní úkony	36 976,48		
Stravné od klientů	33 485,00		
Stravné od zaměstnanců + FKSP	7 651,00		
Ostatní	13 325,74		
Projekt z OPZ	287 186,20		
<b>Výnosy celkem</b>	<b>3 169 662,91</b>	<b>Náklady celkem</b>	<b>3 169 662,91</b>
<b>HV</b>	<b>0,00</b>		

### Noclehárna

Výnosy v Kč		Náklady v Kč	
Dotace MPSV (§101)	550 700,00	Spotřeba materiálu	26 799,77
Dotace JMK (§105)	26 400,00	Spotřeba energie	46 706,00
Dotace Města Znojma	156 000,00	Mzdové náklady	906 171,00
Příspěvek od zřizovatele	233 226,95	Ostatní náklady	65 694,02
Ošetřovné	57 320,00	Náklady v rámci projektu z OPZ	283 810,25
Stravné od zaměstnanců + FKSP	1 081,00		
Ostatní	20 642,84		
Projekt z OPZ	283 810,25		
<b>Výnosy celkem</b>	<b>1 329 181,04</b>	<b>Náklady celkem</b>	<b>1 329 181,04</b>
<b>HV</b>	<b>0,00</b>		

### Azylový dům

Výnosy v Kč		Náklady v Kč	
Individuální projekt Vybrané služby...	2 096 286,65	Spotřeba materiálu	124 720,25
Individuální projekt 2016 - 2018	- 33 666,82	Spotřeba energie	312 580,56
Dotace Města Znojma	1 379 700,00	Mzdové náklady	3 481 372,00
Příspěvek od zřizovatele	263 658,57	Ostatní náklady	805 721,43
Ošetřovné	999 475,00		
Stravné od zaměstnanců + FKSP	8 297,00		
Ostatní	10 643,84		
<b>Výnosy celkem</b>	<b>4 724 394,24</b>	<b>Náklady celkem</b>	<b>4 724 394,24</b>
<b>HV</b>	<b>0,00</b>		

### Domov pro seniory

Výnosy v Kč		Náklady v Kč	
Dotace MPSV (§101)	5 883 283,36	Spotřeba materiálu	2 453 721,55

Dotace JMK (§105)	377 800,00	Spotřeba energie	866 699,67
Dotace Města Znojma	1 578 200,00	Mzdové náklady	13 660 731,00
Příspěvek zřizovatele	0,00	Ostatní náklady	1 275 895,43
Úhrady ZP	520 896,06	Náklady v rámci projektu z OPZ	505 637,57
Ošetřovné	2 868 554,00		
Příspěvek na péči	4 619 175,00		
Stravné od klientů	2 140 878,00		
Stravné od zaměstnanců + FKSP	154 421,00		
Ostatní	113 840,23		
Projekt z OPZ	505 637,57		
<b>Výnosy celkem</b>	<b>18 762 685,22</b>	<b>Náklady celkem</b>	<b>18 762 685,22</b>
<b>HV</b>	<b>0,00</b>		

## Domov se zvláštním režimem

Výnosy v Kč		Náklady v Kč	
Dotace MPSV (§101)	10 159 558,09	Spotřeba materiálu	7 144 391,64
Dotace JMK (§105)	1 091 000,00	Spotřeba energie	2 104 160,45
Dotace Města Znojma	4 169 700,00	Mzdové náklady	45 164 848,00
Příspěvek od zřizovatele	5 494 696,52	Ostatní náklady	2 945 560,82
Úhrady ZP	2 515 671,64	Náklady v rámci projektu z	470 579,08
Ošetřovné	8 062 408,00		
Příspěvek na péči	18 804 287,00		
Stravné od klientů	6 371 130,00		
Stravné od zaměstnanců + FKSP	463 299,00		
Ostatní	227 210,66		
Projekt z OPZ	470 579,08		
<b>Výnosy celkem</b>	<b>57 829 539,99</b>	<b>Náklady celkem</b>	<b>57 829 539,99</b>
<b>HV</b>	<b>0,00</b>		

## Domácí ošetřovatelská péče

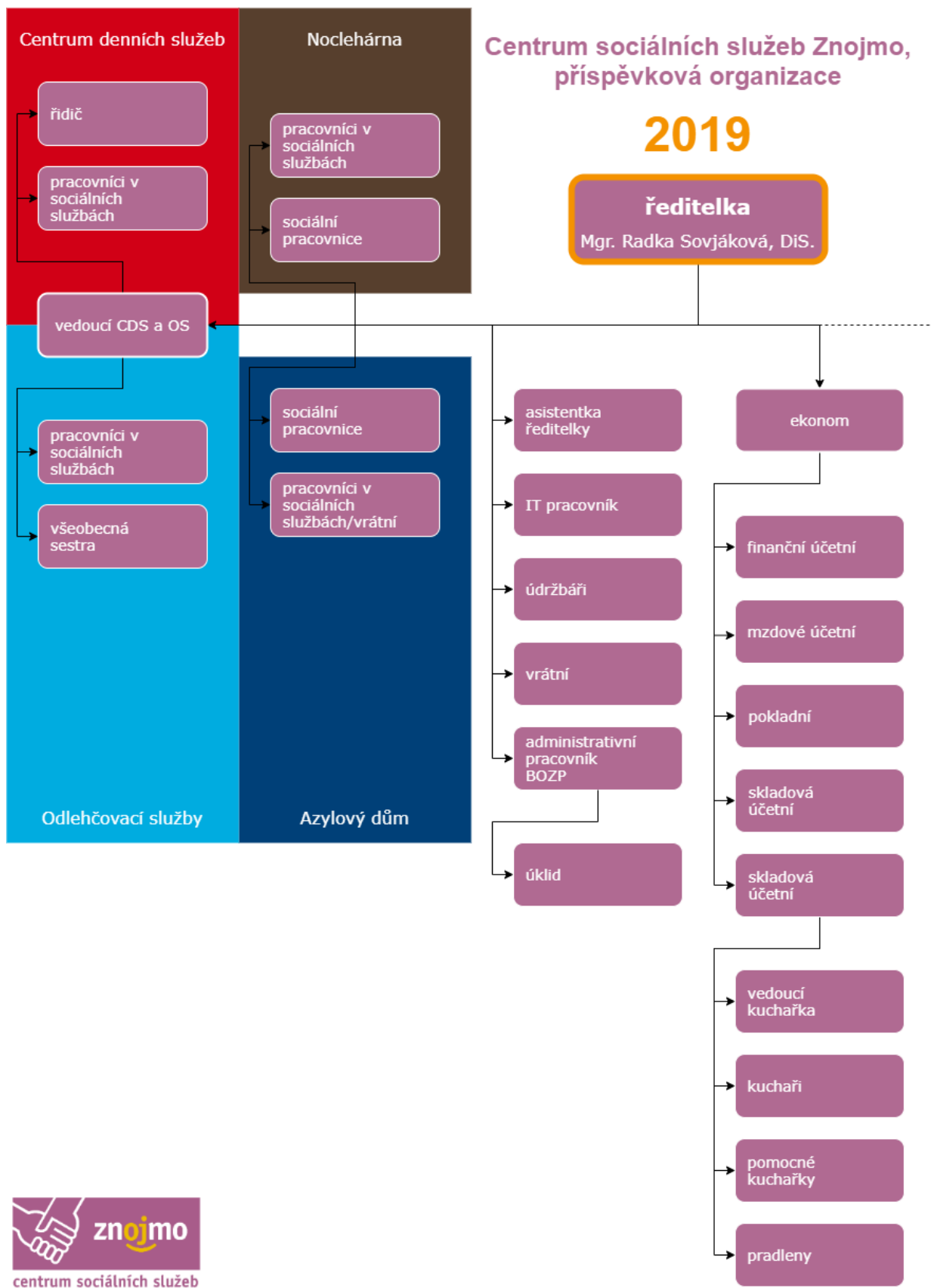
Výnosy v Kč		Náklady v Kč	
Příspěvek od zřizovatele	106 795,24	Spotřeba materiálu	7 592,56
Ošetřovné	501 360,00	Mzdové náklady	836 223,00
Úhrady ZP	291 233,08	Ostatní náklady	55 572,76
<b>Výnosy celkem</b>	<b>899 388,32</b>	<b>Náklady celkem</b>	<b>899 388,32</b>
<b>HV</b>	<b>0,00</b>		

V roce 2019 byly provedeny následující kontroly veřejnosprávních orgánů:

- |            |   |
|------------|---|
| únor       | <ul style="list-style-type: none"> <li>▪ Hasičský záchranný sbor Jihomoravského kraje, Územní odbor Znojmo – Azylový dům – kontrola dodržování povinností stanovaných předpisy o požární ochraně (13. 2.). Při komplexní kontrole nebyly zjištěny zjevné nedostatky.</li> <li>▪ Hasičský záchranný sbor Jihomoravského kraje, Územní odbor Znojmo – Azylový dům – dodržování §23 a §24 zákona č.239/2000 Sb., o integrovaném záchranném systému a o změně některých zákonů. Bez závad. Subjekt plní své povinnosti uvedené par.23 a par.24 zákona o IZS.</li> </ul> |
| březen     | <ul style="list-style-type: none"> <li>▪ Krajský úřad Jihomoravského kraje – veřejnosprávní kontrola hospodaření (12. 3.). Kontrolním orgánem bylo zjištěno, že organizace čerpala finanční prostředky v souladu s podmínkami pro čerpání dle uzavřené smlouvy. Nebyla uložena žádná nápravná opatření.</li> </ul>  |
| duben      | <ul style="list-style-type: none"> <li>▪ Dodržování hygienických, sanitačních a dalších předpisů pro stravování, souhrnně HACCP v rámci stravovacího provozu (25. 4.). Bylo vystaveno osvědčení.</li> </ul>   |
| srpen      | <ul style="list-style-type: none"> <li>▪ OSSOO – Odborový svaz státních orgánů a organizací, Praha (19. 8.) – plnění BOZP podle Zákoníku práce. Bez závad – úkoly plněny.</li> </ul>  |
| srpen–září | <ul style="list-style-type: none"> <li>▪ Oblastní inspektorát práce pro Jihomoravský kraj a Zlínský kraj – dodržování povinností vymezených v ustanovení § 3 odst. 1 zákona č. 251/2005 Sb., o inspekci práce, ve znění pozdějších předpisů, se zaměřením na povinnosti na úseku dovolené, odměňování zaměstnanců, pracovní doby, součinnosti zaměstnavatele a orgánu jednajícího za zaměstnance, pracovního poměru a dohod o pracích konaných mimo pracovní poměr. Byly učiněny kroky k odstranění nedostatků.</li> </ul>  |
| září       | <ul style="list-style-type: none"> <li>▪ Interní audit města Znojma – veřejnosprávní kontrola hospodaření (26. – 26. 9.). Kontrolou nebyly zjištěny žádné závažné závady a nedostatky, které by zásadním způsobem ovlivnily správnost a věrohodnost účetnictví, pravdivost účetní závěrky a sestavených finančních výkazů.</li> </ul>   |
| říjen      | <ul style="list-style-type: none"> <li>▪ Krajská hygienická stanice Znojmo (15. 10.) – stravovací provoz. Byl vydán protokol o kontrole. Nebyly zjištěny žádné nedostatky.</li> <li>▪ KÚ JMK Odbor zdravotnictví (31. 10.) – dodržování povinností poskytovatele sociálních služeb zákon č. 256/2001 Sb. Zákon o pohřebnictví. Byl vydán protokol o kontrole. Nebyly zjištěny žádné nedostatky.</li> </ul>  |
| listopad   | <ul style="list-style-type: none"> <li>▪ Městský úřad Moravský Krumlov – veřejnosprávní kontrola hospodaření (12. 11.). Kontrolní orgán nezjistil žádné nedostatky.</li> </ul>  |

Výroční zprávu organizace za rok 2019 vzala Rada města Znojma na vědomí

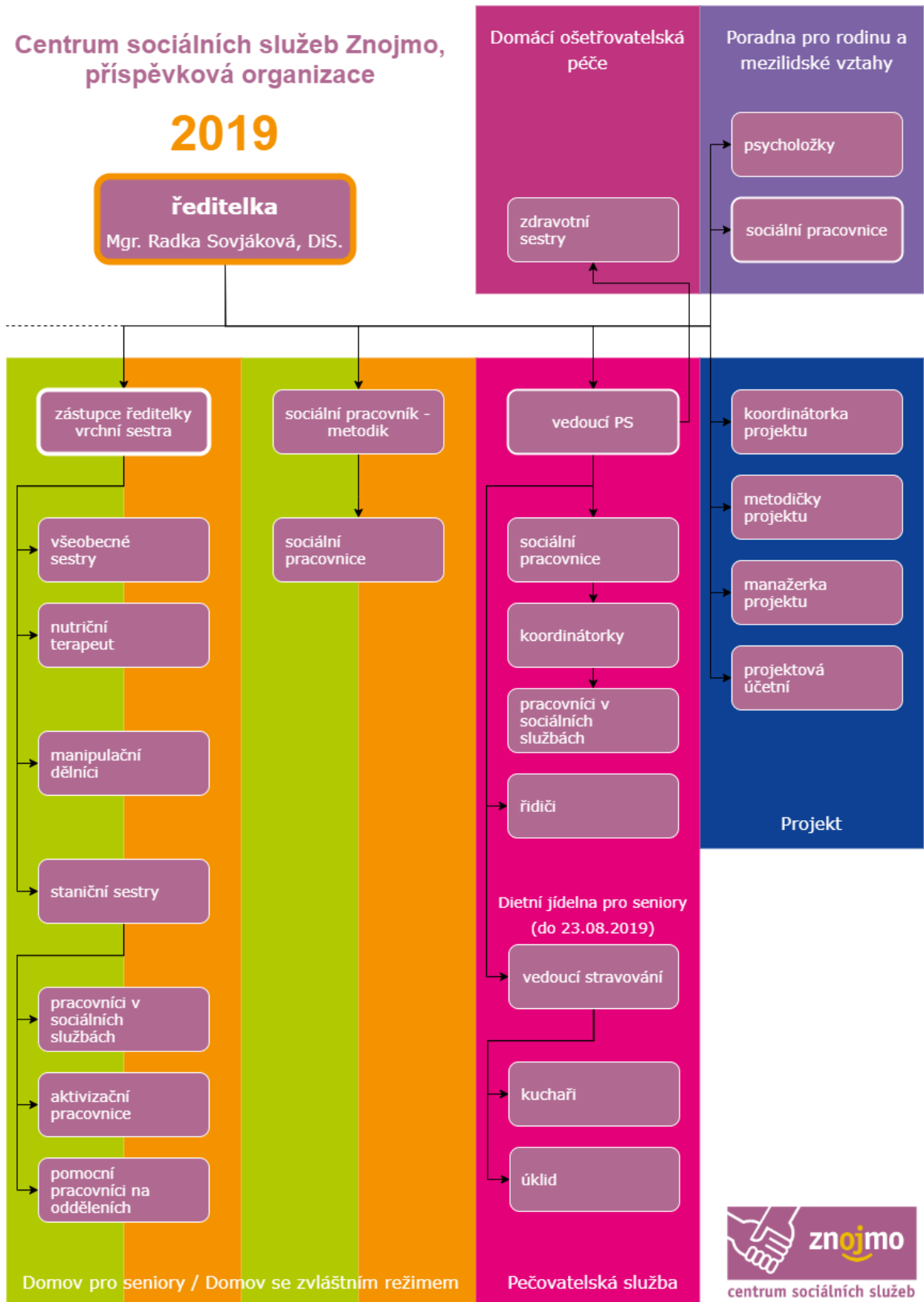
usnesením č. 74/2020 bod 3390 ze dne 13.07.2020.





Centrum sociálních služeb Znojmo,  
příspěvková organizace

2019





centrum sociálních služeb

